

INVESTIGACIÓN SOBRE LA NIÑEZ EN ARGENTINA

Encuesta nacional



CRUZ ROJA
ARGENTINA

Fundación
INECO





Niños y COVID-19

La pandemia de COVID-19 tiene consecuencias significativas en el bienestar psicosocial de toda la población, desafiando, en pocos, meses la capacidad de adaptación de individuos y familias. El aislamiento, las restricciones de contacto y el cierre económico imponen un cambio completo en el entorno psicosocial de los países afectados. La situación actual afecta de manera excepcional a los niños y sus familias. Los niños son particularmente vulnerables debido a su nivel de comprensión del evento y sus estrategias de afrontamiento limitadas.

Los factores estresantes como el miedo a la infección, la frustración y el aburrimiento; la información inadecuada, la falta de contacto presencial con compañeros, amigos y maestros, entre otros, pueden tener efectos aún más problemáticos y duraderos en este grupo poblacional.

La ansiedad, el estado de ánimo decaído, los trastornos del sueño y del apetito, así como el deterioro de las interacciones sociales, son las presentaciones más comunes.

Todos los miembros de la familia luchan con sus propias ansiedades en esta situación y para muchas familias, la presión económica aumenta aún más el estrés.

Muy a menudo, una combinación de desafíos se acumula en familias con espacio limitado, pérdida de empleo y otros factores de riesgo conocidos, como enfermedades o discapacidades mentales de los miembros de la familia o la crianza de un solo padre.

Adicionalmente, con el cierre de las instituciones educativas, emergió la necesidad de una transición rápida del aprendizaje presencial a la educación virtual. Según un informe de UNICEF, más de 144 millones de estudiantes en América Latina y el Caribe han perdido casi "cinco meses de escuela debido a las medidas tomadas por los gobiernos en respuesta a la pandemia de COVID-19.

Los estudiantes de regiones menos privilegiadas han experimentado un mayor impacto negativo. La reducción de los ingresos familiares, el acceso limitado a recursos digitales y el alto costo de la conectividad a Internet han afectado la escolaridad de muchos niños en el mundo.

Como ocurre con la mayoría de los factores estresantes, la resiliencia y el afrontamiento seguramente desempeñarán su papel para la mayoría de las personas. La pandemia de COVID-19 puede empeorar los problemas de salud mental existentes y provocar más casos entre niños y adolescentes debido a la combinación única de crisis de salud pública, aislamiento social y recesión económica.



Niños y COVID-19

A close-up, low-angle shot of a young child with light brown hair, looking intently through the eyepiece of a microscope. The child's face is partially in shadow, and the background is blurred, showing what appears to be a laboratory or classroom setting with shelves and equipment. The overall mood is one of focused curiosity and scientific inquiry.

OBJETIVO

Nos propusimos medir el estado socio-afectivo de los niños argentinos, así como también describir el estado de la escolarización en contexto de pandemia y de las medidas de aislamiento.



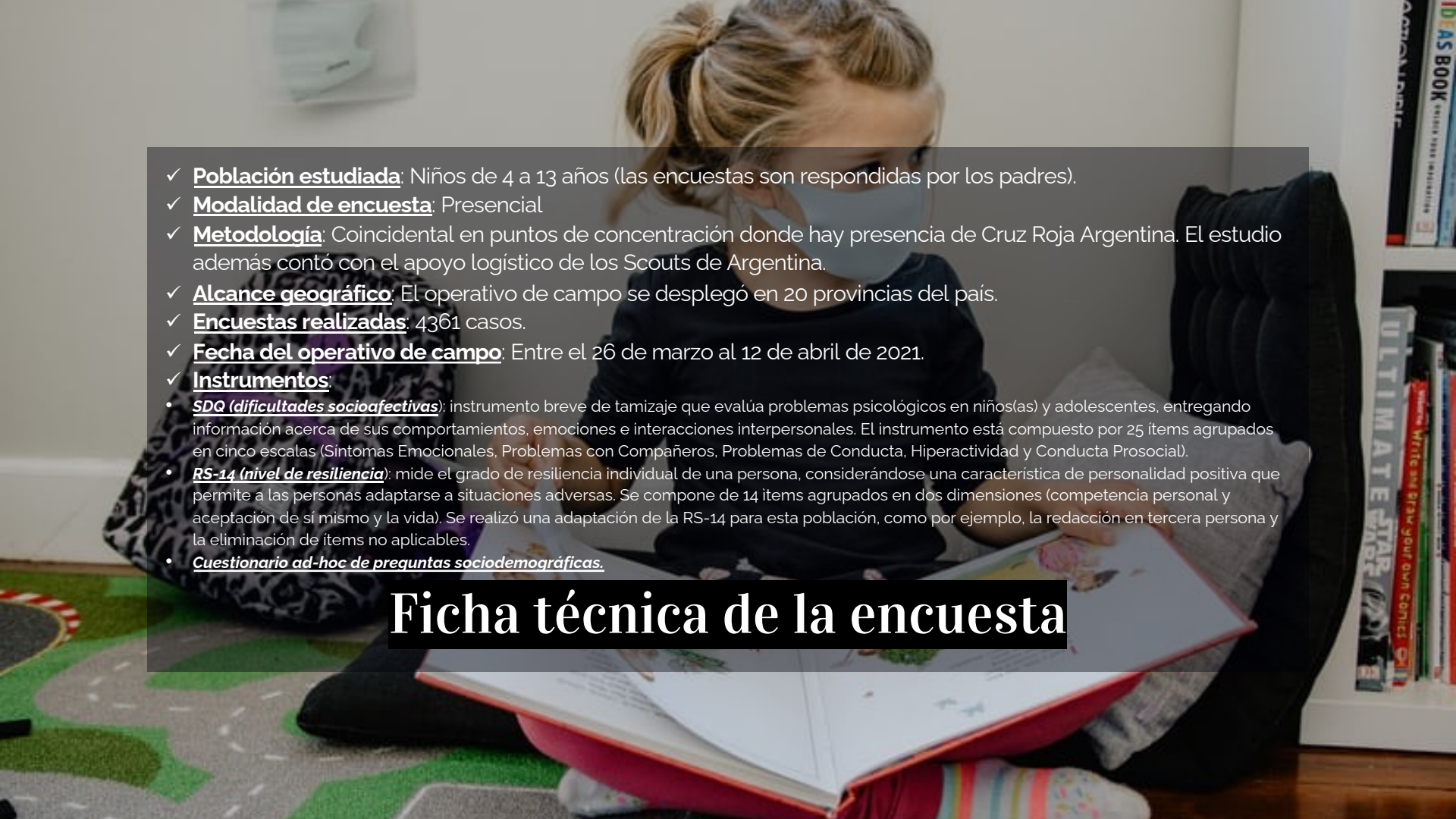
Encuesta nacional

El COVID-19 es un problema emergente sin precedentes cercanos que tiene consecuencias significativas en el bienestar psicosocial de toda la población. La respuesta a situaciones de estrés suele ser resiliente, sin embargo, es frecuente que algunos individuos experimenten dificultades para afrontar las situaciones que acontecen en la vida cotidiana.

Cruz Roja Argentina, a través de su Observatorio Humanitario y Fundación INECO llevaron a cabo la presente investigación, con el objetivo de conocer algunas de las características más visibles de la realidad emocional y el contexto de escolarización de los niños y niñas argentinos.

El estudio se desarrolló en el marco de un diseño descriptivo mediante encuestas presenciales, a los padres de niños y niñas argentinos entre 4 y 13 años (N = 4361).

Se incluyeron preguntas relacionadas con 3 áreas específicas de la salud emocional: desánimo, ansiedad y resiliencia. Para cada una de las dimensiones se utilizaron escalas validadas. Finalmente, se seleccionaron preguntas relacionadas con el estado de escolarización de los niños y se realizaron consultas adicionales vinculadas con las inquietudes y sensaciones que sus padres tienen sobre las clases en contexto de pandemia.

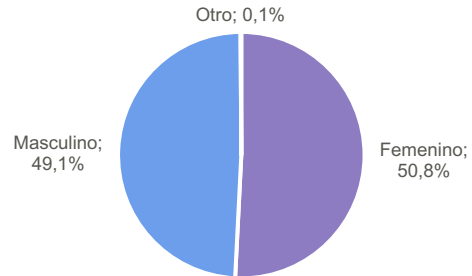
- 
- ✓ **Población estudiada:** Niños de 4 a 13 años (las encuestas son respondidas por los padres).
 - ✓ **Modalidad de encuesta:** Presencial
 - ✓ **Metodología:** Coincidental en puntos de concentración donde hay presencia de Cruz Roja Argentina. El estudio además contó con el apoyo logístico de los Scouts de Argentina.
 - ✓ **Alcance geográfico:** El operativo de campo se desplegó en 20 provincias del país.
 - ✓ **Encuestas realizadas:** 4361 casos.
 - ✓ **Fecha del operativo de campo:** Entre el 26 de marzo al 12 de abril de 2021.
 - ✓ **Instrumentos:**
 - **SDQ (dificultades socioafectivas):** instrumento breve de tamizaje que evalúa problemas psicológicos en niños(as) y adolescentes, entregando información acerca de sus comportamientos, emociones e interacciones interpersonales. El instrumento está compuesto por 25 ítems agrupados en cinco escalas (Síntomas Emocionales, Problemas con Compañeros, Problemas de Conducta, Hiperactividad y Conducta Prosocial).
 - **RS-14 (nivel de resiliencia):** mide el grado de resiliencia individual de una persona, considerándose una característica de personalidad positiva que permite a las personas adaptarse a situaciones adversas. Se compone de 14 ítems agrupados en dos dimensiones (competencia personal y aceptación de sí mismo y la vida). Se realizó una adaptación de la RS-14 para esta población, como por ejemplo, la redacción en tercera persona y la eliminación de ítems no aplicables.
 - **Cuestionario ad-hoc de preguntas sociodemográficas.**

Ficha técnica de la encuesta

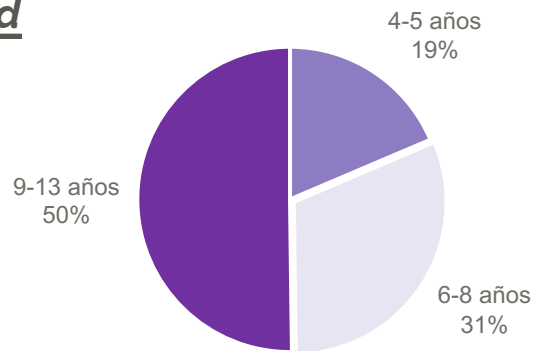
*Residencia

	%
AMBA	30%
Centro	34%
Cuyo	6%
NEA	12%
NOA	13%
Patagonia	5%

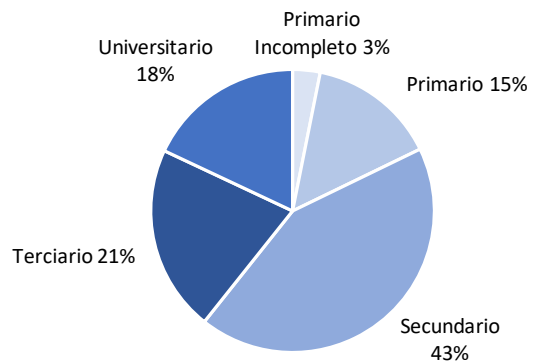
*Género



*Edad

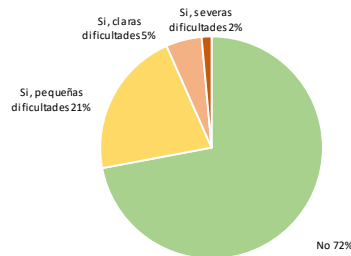


Máximo nivel educativo del hogar



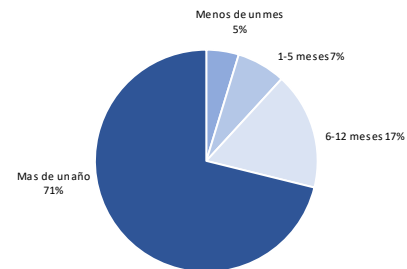
Dificultades del niño o niña

¿Cree usted que su hijo/a tiene dificultades en alguna de las siguientes áreas: emociones, concentración, conducta o capacidad para relacionarse con otras personas? (Los datos corresponden a porcentajes)



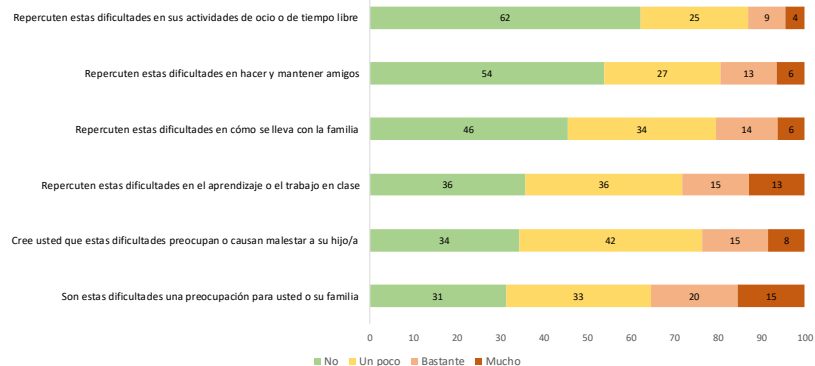
Base: Total entrevistados

¿Desde cuándo tiene estas dificultades? (Los datos corresponden a porcentajes)

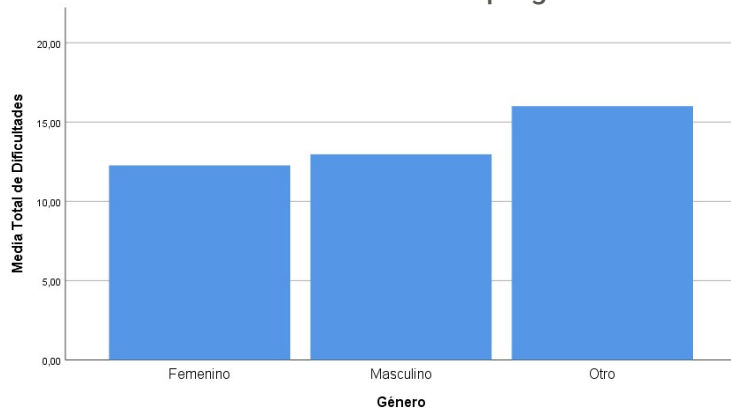


Base: Entrevistados que tienen dificultades

¿Cree usted que estas dificultades...? (Los datos corresponden a porcentajes)

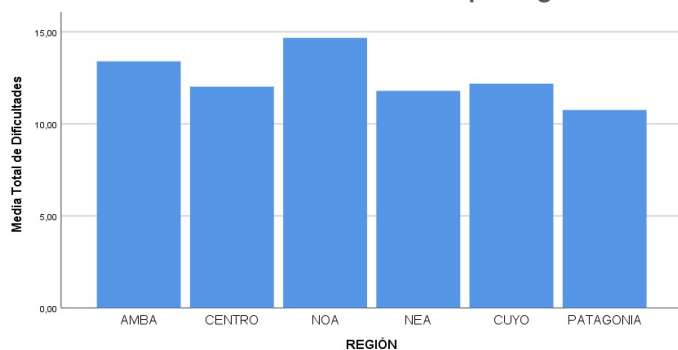


Dificultades socioafectivas por género



Nota: El promedio de "Otro" se basa en las 5 personas que respondieron esa opción. Si bien no podemos realizar una comparación en términos estadísticos, es relevante reportar que presentaron una gran afectación emocional

Dificultades socioafectivas por región

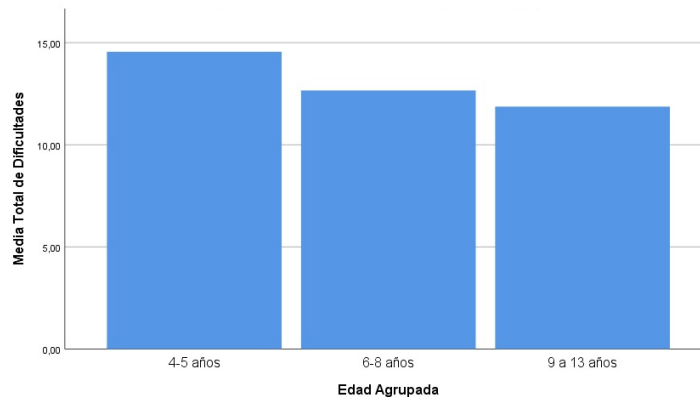


Dificultades socioafectivas en función del género, región y franja etaria

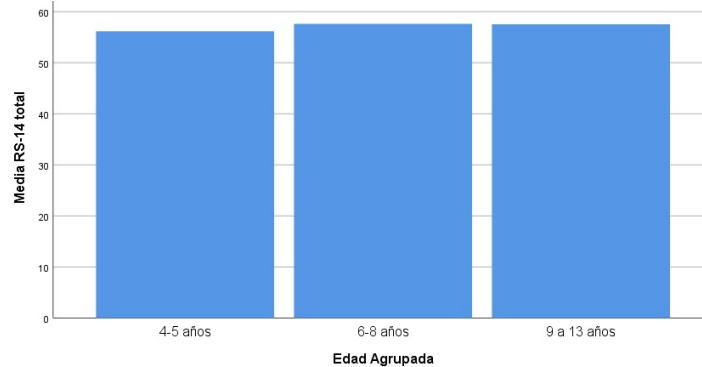


Dificultades socioafectivas y resiliencia en función de la franja etaria

Dificultades socioafectivas por edad



Nivel de resiliencia por edad



¿El niño/a está escolarizado?

Si: 98%

No: 2%

¿EL/la niño/a puede asistir la cantidad de días según el régimen establecido por la escuela o la jurisdicción?

Si: 93%

No: 2%

Parcialmente: 5%

Antes de la pandemia, ¿Cuántos días asistía a clases el niño/a?

1	2	3	4	5	No asistía
1%	0%	2%	3%	89%	5%

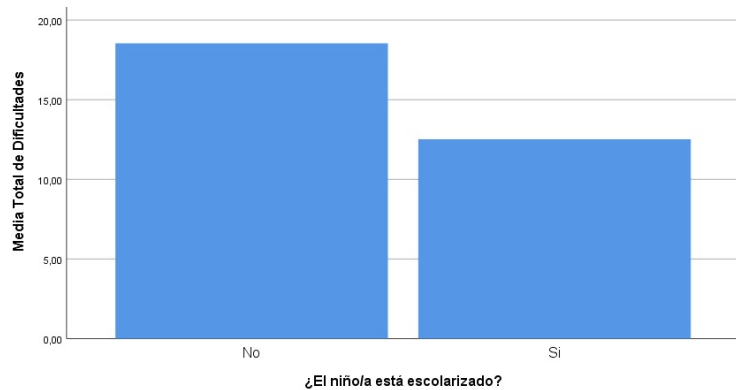
Escolarización del niño/a según el máximo nivel educativo del hogar como estimador de nivel socioeconómico

	Primario Incompleto	Primario	Secundario	Terciario	Universitario
1	3%	1%	1%	0%	1%
2	3%	1%	0%	0%	0%
3	7%	4%	2%	1%	1%
4	2%	6%	3%	3%	1%
5	71%	83%	88%	93%	95%
No asistía	14%	5%	6%	3%	2%

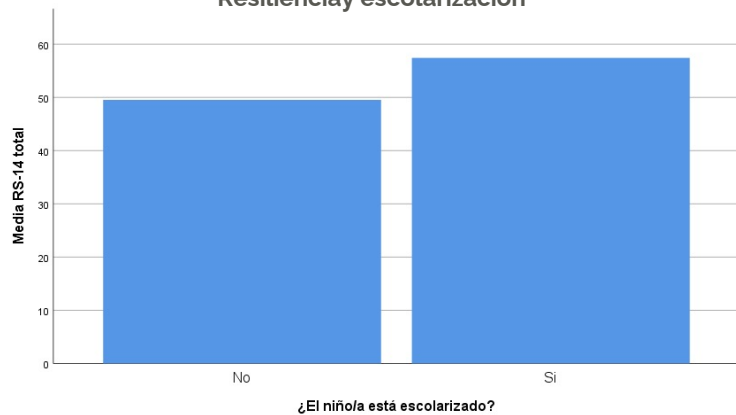


**Escolarización
del niño o niña**

Dificultades socioafectivas y escolarización



Resiliencia y escolarización



Dificultades socioafectivas, resiliencia y escolarización

¿La relación entre la familia y la escuela (docentes, equipos directivos) es buena, se sienten acompañados?

Si: 91%

No: 9%

Base: Total entrevistados

¿Cómo consideran que podría la escuela acompañarlos mejor?

	%
Con talleres/apoyo extra escolar	70%
Con materiales educativos	31%
Con becas/ayuda económicas	28%
Con refrigerios/comidas	17%
Con ropa	10%

Los porcentajes no suman 100% por tratarse de una pregunta múltiple



Relación del
niño o niña con
la escuela



Conectividad del hogar

¿Cuáles de los siguientes dispositivos poseen en el hogar que pueda utilizar el niño o niña para realizar sus tareas o asistir a las clases virtuales?

	%
Celular	85%
Computadora	47%
Tablet	20%
No posee dispositivos tecnológicos	5%

Los porcentajes no suman 100% por tratarse de una pregunta múltiple

¿Tienen acceso a internet?

Si: 91%

No: 9%



¿Qué tipo de conectividad?

	%
Wi Fi	82%
Datos móviles con tarjeta prepaga	14%
Datos móviles libres	4%

Base: Total entrevistados

¿La pandemia afectó la continuidad escolar? ¿Cómo?

	%
La escuela mandaba mucha tarea.	22%
Se vio afectada por dificultades de conectividad	16%
La escuela y/o el docente no se contactaron con la familia	6%
La familia pese al contacto de la escuela no se mantuvo en comunicación	4%
No afectó la continuidad	52%

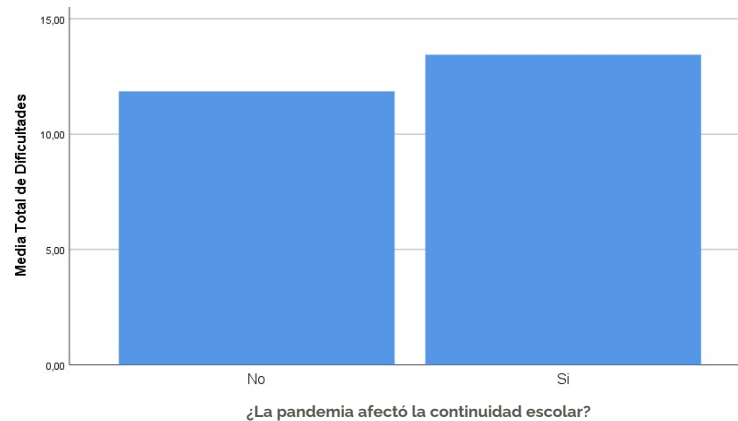
Base: Total entrevistados



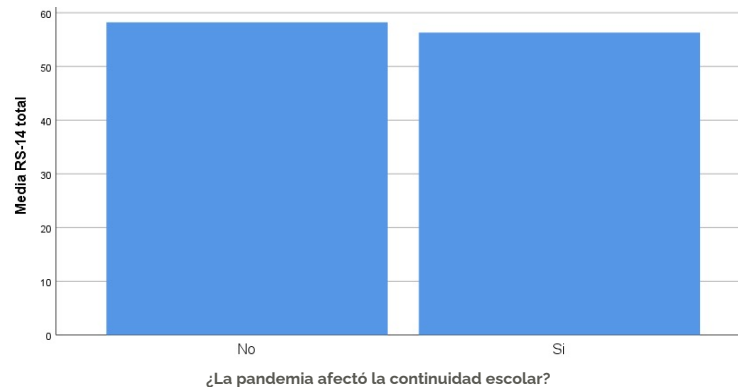
**Impacto de la
pandemia en la
continuidad
escolar**

Dificultades socioafectivas, resiliencia y continuidad escolar afectada durante la pandemia

Dificultades socioafectivas según la afectación de la continuidad escolar en pandemia



Nivel de resiliencia según la afectación de la continuidad escolar en pandemia



revisados

**OBSERVAMOS QUE LA
ESCOLARIZACION SE ASOCIA CON
EL ESTADO SOCIOAFECTIVO,
SIENDO LA RESILIENCIA UN
FACTOR PROTECTOR**

A MENOS EDAD, OBSERVAMOS MAYOR AFECTACION.

Conclusión principal



Conclusiones

Si bien la región del NEA es una de las que reportan peores indicadores en términos de educación y conectividad, presenta niveles similares de dificultades socioafectivas que el resto de las regiones.

A menor escolarización de los padres se observan mayores dificultades socioafectivas y menor nivel de resiliencia. Siendo los niños más pequeños (4-5 años) los más afectados.

El nivel de resiliencia se mantiene parejo en todas las edades, a pesar del impacto emocional diferencial.

Aquellos participantes que reportan afectación escolar en pandemia, reportan además dificultades socioafectivas. Sin embargo, el nivel de resiliencia se mantiene estable, pudiendo considerarse un posible factor protector.



Posibles lineamientos

La RESILIENCIA:
el futuro para
nuestros niños

En situaciones de emergencia, **la escuela es un espacio fundamental para el apoyo emocional**, la continuidad educativa y el apoyo social y material a los alumnos y sus familias.

Las respuestas del sistema educativo deben adaptarse a la diversidad de situaciones de cada familia y cada comunidad. **Las escuelas, las familias y las comunidades deberían priorizar el desarrollo de habilidades vitales de adaptación y resiliencia emocional.**

Se trata de herramientas valiosas para mitigar los efectos nocivos que la crisis social y sanitaria tienen en la salud socioemocional de los niños y niñas, y son una condición necesaria para el aprendizaje en el contexto actual.

En resumen, la actual pandemia de COVID-19 plantea importantes desafíos para el sistema educativo, que deben ser abordados de forma coordinada. Al mismo tiempo, nos ofrece la oportunidad de repensar el propósito de la educación y su rol en el **desarrollo de habilidades y recursos de afrontamiento que funcionen como factores protectores frente a las dificultades que supone el contexto para los niños y niñas en Argentina.**



¡GRACIAS!

